



ČESKÁ ASOCIACE SESTER, z. s.

120 00 Praha 2, Londýnská 15

ČAS/PP/2008/0006

PRACOVNÍ POSTUP

Pracovní skupina soudní znalci

Vydání: 1. 1. 2009

Revize provedena 25. 2. 2009

Revize provedena 1. 10. 2015

Revize provedena 1. 11. 2016

Revize provedena 4. 4. 2017

Frekvence kontroly: 1x ročně

Česká asociace sester – Prezidium

Odborný garant: Mgr. Ivana Dvořáčková, Ph.D.

Schválil: Prezidium ČAS

Zpracovatelé: členové pracovní skupiny

Kontaktní osoba: Mgr. Ivana Dvořáčková, Ph.D.

E-mail: ivana.dvorackova@fnhk.cz

Nabývá účinnosti dne: 1. 10. 2015

Držitel dokumentu: Česká asociace sester – prezidium

1. ÚČEL A OBLAST PLATNOSTI

Pracovní skupina soudní znalci byla ustanovena s cílem hodnotit a posuzovat úroveň kvality poskytované ošetrovatelské péče, vyjadřovat se k možným pochybením v oboru ošetrovatelství. Tyto činnosti souvisejí s poskytováním ošetrovatelské péče podle standardů a s nezbytností správně vedené ošetrovatelské dokumentace dle platné legislativy.

Pracovní skupina bude dále podporovat samostatnost oboru ošetrovatelství a kompetence nelékařských zdravotnických pracovníků, obhajovat zájmy nelékařských zdravotnických pracovníků a uplatňovat etické a morální zásady znalecké činnosti v souladu s platnou legislativou ČR.

Tento pracovní postup je závazný pro členy pracovní skupiny.

2. VYMEZENÍ VYBRANÝCH POJMŮ

ČAS: Česká asociace sester

ČR: Česká republika

KS: Krajský soud

KÚ: Krajský úřad

VŠ: Vysokoškolský



ČESKÁ ASOCIACE SESTER, z. s.

120 00 Praha 2, Londýnská 15

ČAS/PP/2008/0006

3. ORGANIZACE PRÁCE SKUPINY

3.1 Vedení skupiny

V čele skupiny je vedoucí, který má za úkol přijímat podněty k práci skupiny a to jak od členské základny, od Prezidia ČAS, od orgánů činných v trestném řízení, tak i od ostatních subjektů.

3.2 Členství v pracovní skupině

Členství v pracovní skupině je dobrovolné na základě projeveného zájmu ze strany členů ČAS. Pracovní skupina sdružuje soudní znalce jmenované KS v oboru ošetřovatelství a konzultanty NLP se zájmem pro problematiku.

Za účelem dalšího vzdělávání a předávání zkušeností bude pracovní skupina spolupracovat se soudními znalci pro nelékařská povolání, kteří nejsou členy ČAS.

3.2.1 Podmínky přijetí za člena pracovní skupiny

- jmenování soudním znalcem v rámci oborů nelékařských povolání, případný zájem o konzultační činnost
- členství v ČAS
- aktivní spolupráce, činnost
- vyplnění a odevzdání přihlášky, příloha č. 1

3.2.2 Ukončení nebo přerušení členství v pracovní skupině

- na vlastní písemnou žádost člena pracovní skupiny ukončit nebo přerušit,
- na základě pasivity člena pracovní skupiny, který po dobu nejméně jednoho roku nereaguje a ani jiným způsobem neplní účel vyplývající z členství v pracovní skupině, bude po konsenzu skupiny jeho členství ukončeno.

4. SEZNAM ČLENŮ PRACOVNÍ SKUPINY

Samostatná příloha č. 2 *Seznam členů pracovní skupiny soudní znalci*

5. PRACOVNÍ NÁPLŇ A POVINNOSTI

5.1 Vedoucí skupiny

Vedoucí skupiny úzce spolupracuje s členy Prezidia ČAS, s orgány činnými v trestném řízení a dalšími subjekty, které vstupují do procesu zajištění kvalitní zdravotní péče a s ní související legislativy.

V rámci plnění cíle pracovní skupiny koordinuje její činnost, je odpovědný za včasné odeslání podkladů pro jednání prezidia, orgánů činných v trestném řízení apod. Dále je odpovědný za archivaci všech projednávaných dokumentů, včetně archivace podkladů,



ČESKÁ ASOCIACE SESTER, z. s.

120 00 Praha 2, Londýnská 15

ČAS/PP/2008/0006

kteří obdrží od členů pracovní skupiny. Vedoucí pracovní skupiny předává Prezidiu ČAS aktuálně přehled o řešení jednotlivých stížností a podnětů.

Vedoucí pracovní skupiny je zastupován určeným členem, který v době jeho nepřítomnosti vykonává činnosti uvedené výše.

5.2 Členové skupiny

5.2.1 Členové skupiny – jmenování jako soudní znalci

- Členové pracovní skupiny dostávají podklady a úkoly od vedoucího skupiny. Na základě přesně specifikovaného úkolu zpracují podklady, které v požadovaném termínu zašlou vedoucímu skupiny ke konečnému zpracování.
- Na základě jmenování soudním znalcem vykonávají samostatnou činnost dle příslušných zákonných norem.
- Na základě jmenování do znaleckých komisí při KÚ, provádějí činnost odborného konzultanta, poradce.
- Vedoucímu pracovní skupiny předávají aktuálně/průběžně přehled o řešení jednotlivých stížností a podnětů.

5.2.2 Členové skupiny – nejmenování jako soudní znalci

- Členové pracovní skupiny dostávají podklady a úkoly od vedoucího skupiny, popř. jsou osloveni přímo členem pracovní skupiny - soudním znalcem. Na základě přesně specifikovaného úkolu zpracují podklady, které v požadovaném termínu zašlou vedoucímu skupiny/soudnímu znalci ke konečnému zpracování.
- Na základě jmenování do znaleckých komisí při KÚ, provádějí činnost odborného konzultanta, poradce.

Každý člen je povinen nahlásit vedoucímu skupinu případné změny v kontaktních údajích.

6. VZDĚLÁVÁNÍ ČLENŮ PRACOVNÍ SKUPINY

- Člen pracovní skupiny je povinen se kontinuálně vzdělávat ve svém oboru dle platné legislativy.
- Člen pracovní skupiny je povinen soustavně splňovat podmínky k výkonu zdravotnického povolání bez odborného dohledu.
- Člen pracovní skupiny je povinen absolvovat školení pro soudní znalce.

7. ZPŮSOB PRÁCE SKUPINY

7.1 Příjem a zpracování stížností, podnětů

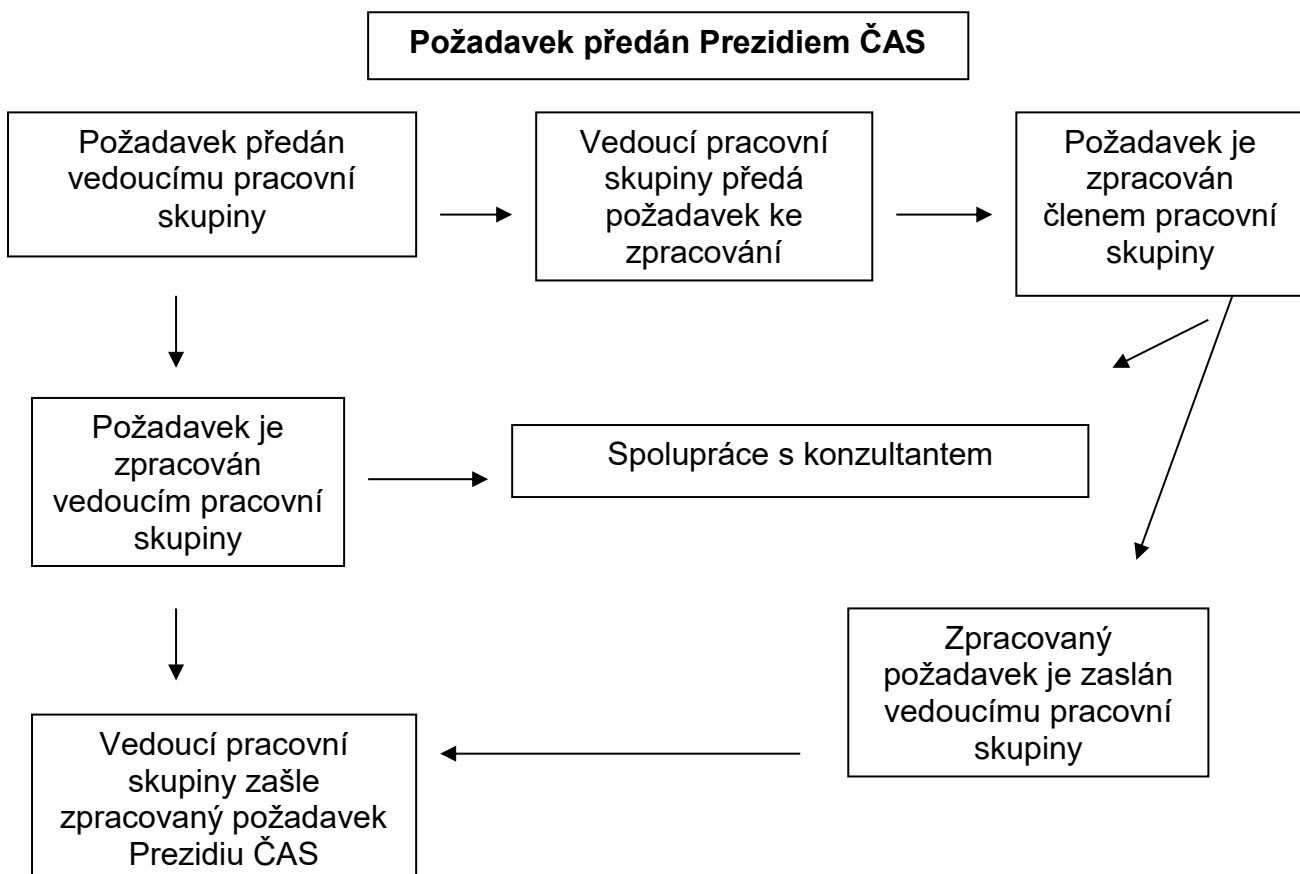


ČESKÁ ASOCIACE SESTER, z. s.

120 00 Praha 2, Londýnská 15

ČAS/PP/2008/0006

- Požadavek na zpracování stížností, podnětů je předán vedoucímu pracovní skupiny Prezidiem ČAS. Ten jej buď zpracuje, nebo předá dle svého uvážení členům pracovní skupiny (dle jejich odbornosti nebo místa působení) a zároveň stanoví termín k zaslání podkladů ve stanovené struktuře pro znalecký posudek.
- Ke zpracování podkladů je možné využít i jiné osoby než jen pouze členy pracovní skupiny. Pokud k této skutečnosti dojde, uvede člen pracovní skupiny, který danou stížnost, podnět řeší, tohoto osloveného konzultanta v rámci svých předávaných podkladů.
- Veškerá dokumentace ke každému požadavku je samostatně archivována a to v elektronické a papírové podobě.
- Za vypracování odborného posudku ke stížnosti, podnětu je možno dojednat smluvní finanční odměnu, vč. odměny konzultantovi. Výši odměny si určí zpracovatel.
- Pokud je daný podnět řešen soudní cestou, vedoucí pracovní skupiny buď určí soudního znalce k projednávání (dle odbornosti nebo místa působení), nebo je soudní znalec přímo osloven orgány činnými v trestném řízení (např. Policií ČR nebo příslušným KS). Pokud je soudní znalec přímo osloven orgánem činným v trestném řízení, podá vedoucímu pracovní skupiny písemně zprávu o své činnosti. Tyto informace předá vedoucí pracovní skupiny Prezidiu ČAS. V případě, že vedoucí skupiny shledá nebo je stanoveno Prezidiem ČAS, že je nutno o dané problematice informovat odbornou veřejnost, je zpráva uveřejněna na internetových stránkách ČAS.

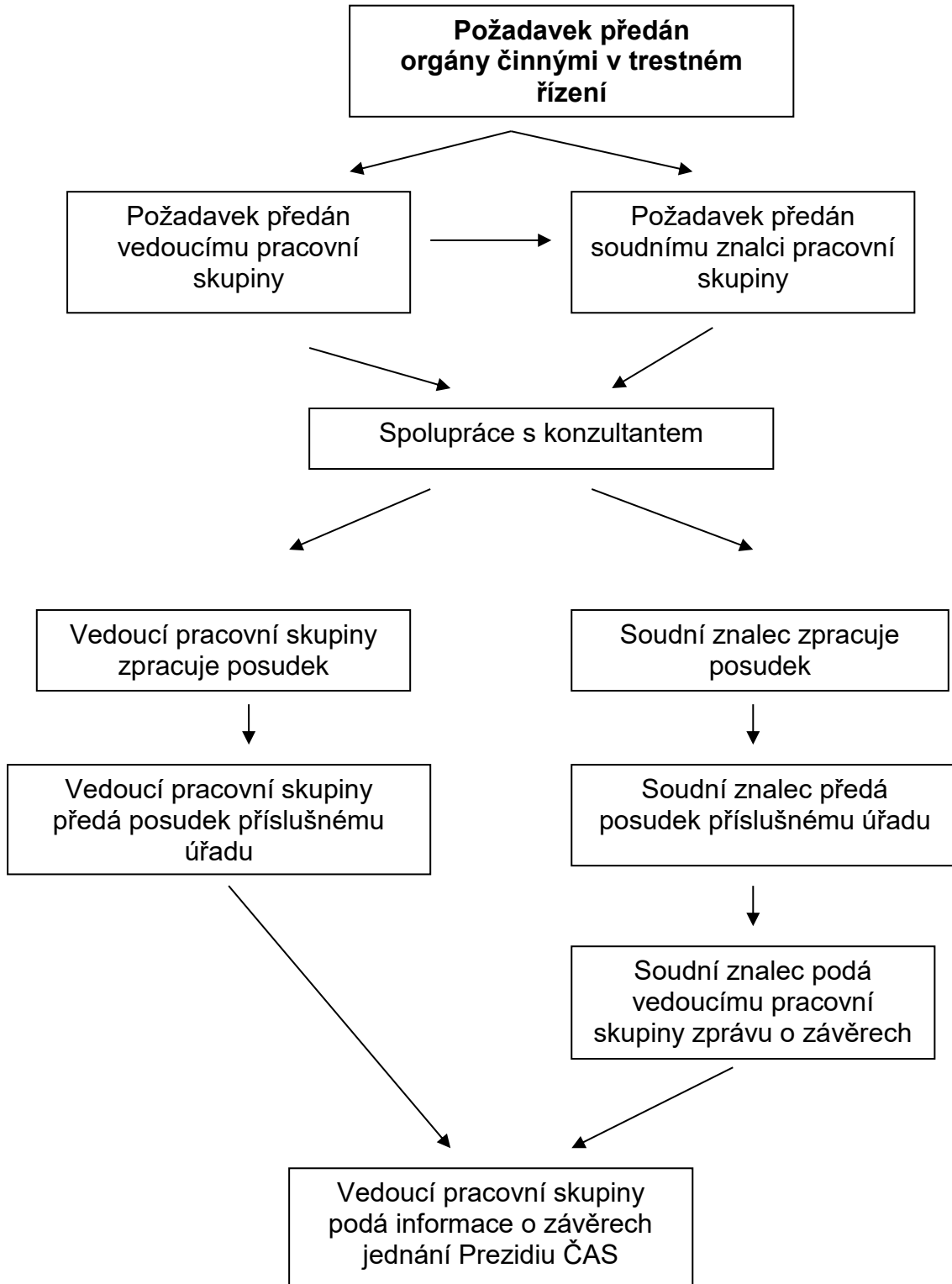




ČESKÁ ASOCIACE SESTER, z. s.

120 00 Praha 2, Londýnská 15

ČAS/PP/2008/0006





ČESKÁ ASOCIACE SESTER, z. s.

120 00 Praha 2, Londýnská 15

ČAS/PP/2008/0006

7.2 Příjem a zpracování požadavku na úpravu pracovního postupu

- Požadavek na zpracování připomínek je předán vedoucímu pracovní skupiny, nebo revizi pracovního postupu iniciuje sám vedoucí pracovní skupiny, který dle svého uvážení osloví členy pracovní skupiny ke spolupráci a zároveň stanoví termín k zaslání připomínek či podkladů ve stanoveném termínu.
- Po obdržení vyjádření členů pracovní skupiny vedoucí zpracuje konečnou verzi podkladů a předá ji k odsouhlasení a případnému následnému zaslání žadateli Prezidiu ČAS.

8. Způsob komunikace v pracovní skupině

Členové pracovní skupiny spolu komunikují prostřednictvím emailu, poštovních zásilek nebo telefonicky. Podklady k jednání jsou zasílány převážně elektronicky, v případě zasílání kopií dokumentů, ke kterým je třeba znaleckého posouzení, je zaslání provedeno formou doporučené poštovní zásilky. V případě potřeby svolá vedoucí skupiny pracovní schůzku.

9. Informace pro veřejnost

Na internetových stránkách ČAS bude připraven odkaz na Pracovní skupinu soudní znalci. Jeho prostřednictvím bude možné zasílat podněty k jednání pracovní skupiny. Dále zde budou na základě rozhodnutí prezidia uveřejněny zprávy z projednaných stížností, podnětů včetně stanoviska ČAS v souladu s platnou legislativou.

10. Kvalifikační podmínky pro jmenování soudním znalcem v oboru ošetrovatelství, obor všeobecná sestra, porodní asistentka:

- nejvyšší možné dosažené vzdělání v oboru ošetrovatelství (minimálně magisterské),
- praxe 10 let aktivně v oboru převážně lůžkového typu,
- platné osvědčení bez odborného dohledu,
- kurz znaleckého minima,
- doporučení odborné společnosti,
- další podmínky dle zákona o soudních znalcích a tlumočnících.



ČESKÁ ASOCIACE SESTER, z. s.

120 00 Praha 2, Londýnská 15

ČAS/PP/2008/0006

Příloha č. 1

Formulář pro přihlášení se k výběrovému řízení soudního znalce ČAS

Žadatel	vyplní uchazeč
Jméno	
Příjmení	
Datum narození	
Obec, ulice, PSČ	
Pracoviště, vč. přesné adresy, kontakt (telefon, email)	
Obor dle zákona č. 96/2004 Sb., současné pracovní zařazení	
Profesní životopis (pracoviště, délka trvání praxe, pracovní zařazení)	
Datum získání a platnosti osvědčení k výkonu povolání bez odborného dohledu	
Dokončená vzdělání (výpis vzdělání v časovém sledu)	
Pracovní aktivity	
Aktivity v ČAS	