

## ZPRAVODAJ SEKCE VÝŽIVY A NUTRIČNÍ PÉČE ČAS KVĚTEN 2012

**MOTTO: JEDNA Z NEJVĚTŠÍCH PŘEKÁŽEK VÝVOJE:**

**"PROČ TO NEMŮŽEME DĚLAT JINAK?"  
"PROTOŽE SE TO TAK NIKDY NEDĚLALO."**



### OBSAH ZPRAVODAJE

- Úvodník.....1
- Nová platná legislativa.....2
- Akce do diáře.....2
- Sekce Výživy a nutriční péče.....3
- Střípky z konference v Barceloně.....4
- Výzva pro čtenáře.....5
- Zdravotní účinky čokolády.....5
- Krátkodobá nutriční péče.....5

### ÚVODNÍK (TAMARA STARNOVSKÁ)

*Milé kolegyně, toto číslo našeho newsletteru má zpoždění způsobené velmi "divokým" obdobím legislativního boje a intenzivní práce na argumentaci a rozborech situace po vydání nových legislativních norem. S potěšením musím konstatovat, že v případě obou základních legislativních problémů, tedy vzdělávání nutričních terapeutů formou vysokoškolského studia a nepřijatelné formulaci vyhlášky o minimálním personálním a technickém vybavení, jsme ve shodě obě sekce (jak naše Výživy a nutriční péče, tak Nutričních terapeutů).*

Na prvním místě je ale poděkování Vám všem, které jste se zúčastnily voleb do výboru a do revizní komise naší sekce, které uvádím níže:

#### Výbor sekce:

Tamara Starnovská – předsedkyně  
Jaroslava Marková – místopředsedkyně  
Jitka Tomešová (dříve Rusková) – členka výboru pro zahraniční spolupráci  
Lucie Růžičková - pokladník

#### Revizní komise:

PhDr. Dagmar Kovářů – předsedkyně  
Ludmila Dostálková – místopředsedkyně  
Mgr. Jitka Knápková – členka revizní komise

kontaktní mail na výbor sekce: [SekceVNP@gmail.com](mailto:SekceVNP@gmail.com)

# NOVÁ PLATNÁ LEGISLATIVA

## Zákon 372/2011 Sb. o zdravotních službách

Významné změny ve vazbě k edukaci pacienta a jeho blízkých jak ve smyslu obsahu, tak ve smyslu formy, jednoznačný požadavek na edukaci odpovídající profesí a edukaci u všech, pro které je třeba očekávat změnu životního (stravovacího) režimu. Chystá se též novelizace zákona o zdravotnické dokumentaci, která bude znamenat změny ve způsobu vedení záznamů.

## Vyhláška o minimálním personálním a technickém vybavení

významně poškozuje (nejen) profesi nutričního terapeuta. Přes intenzivní připomínkování ze strany obou sekcí a některých odborů Ministerstva zdravotnictví nebyly připomínky ze strany Odboru zdravotní péče MZ ČR akceptovány. V současné době je tedy nezbytné reagovat kvalifikovanými připomínkami a rozbořem dopadu uplatnění vyhlášky na zdravotní péči a léčbu založenou na důkazech (Evidence-based Medicine). Po dohodě s výborem Společnosti klinické výživy a intenzivní metabolické péče (SKVIMP) je pověřena skupina Doc. MUDr. Pavel Kohout, PhD., MUDr. František Novák, PhD., a Tamara Starnovská k jednání v této problematice a v problematice vzdělávání profese nutričních terapeutů. Pro úspěch jednání je třeba poskytnout pracovní skupině aktuální informace z terénu na kontaktní e-mail sekce (SekceVNP@gmail.com - s předmětem Vzdělávání NT). O vzdělávání nutričních terapeutů je nyní připravován nový zákon č. 96/2012 Sb. (připravovaných změn je tolik, že nelze pouze novelizovat stávající a je třeba připravit nový). Ve vazbě na vývoj profese a požadavky na přejímání některých kompetencí lékařů je pro profesi nutričního terapeuta nezbytné vysokoškolské vzdělávání (bc. stupně). Z důvodu odstranění dvojkolejnosti kvalifikačního vzdělávání je třeba oddělit obsahem i názvem je třeba studium na vysokých školách od profese vzdělávané v rámci vyšších zdravotnických škol.

## Nutriční asistent

Pozice nutričního asistenta - středoškolské vzdělání - bude pouze formou zdravotnického asistenta se všeobecným zdravotnickým vzděláním.

K této tématice bude možné diskutovat v rámci chystaného červnového semináře.

---

## AKCE DO DIÁŘE

11. nebo 20. června 2012, 14 hodin:  
Seminář s dietologickými kazuistikami,  
Thomayerova nemocnice v Praze, Centrum pro  
vědu a vzdělávání, pavilon A1, 1. patro

19. září 2012:  
Celostátní konference s mezinárodní účastí,  
podrobnosti budou upřesněny

Na obě akce se můžete přihlašovat již nyní na  
kontaktní mailové adrese SekceVNP@gmail.com  
s předmětem Seminář nebo Konference a  
datum akce.



## SEKCE VÝŽIVY A NUTRIČNÍ PÉČE

*Sekce je otevřena všem nelékařským zdravotnickým profesím, které mají zájem o problematiku výživy, které se ve své práci setkávají s výživou pacientů či klientů a které se podílejí na realizaci nutriční péče.*

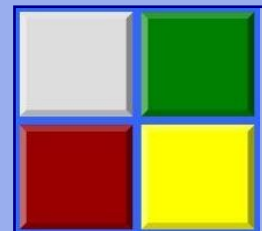
Jménem přípravného výboru Vám chceme představit novou sekci v rámci ČAS, které je koncipována jako multiprofesní tak, jako je i sama oblast výživy a nutriční péče. Rádi uvítáme mezi námi jak aktuálně v oblasti pracující kolegyně a kolegy různých profesí, tak i studenty, pro které bude jistě zajímavá možnost spolupráce se zahraničními studenty a možnost spolupráce při přípravě pravidel pro výkon profese na kterou se svým studiem připravují.

### Co nabízíme:

- spolupráci na tvorbě pravidel pro činnost v oblasti výživy a nutriční péče na úrovni evropských standardů,
- možnost podílet se aktivně na tvorbě a novelizaci legislativních postupů v ČR,
- možnost využít potenciál zahraničních informací k publikačním i vzdělávacím aktivitám pro sebe i své pacienty,
- možnost výměny zkušeností se zahraničními kolegy, kolegyněmi v Evropě,
- pracovní aktivity ku prospěchu oblasti výživy a nutriční péče v tuzemském i mezinárodním měřítku,
- zázemí konzultační v oblasti platné legislativy,
- zázemí konzultační i tvůrčí v oblasti odborné problematiky,
- aktuální informace z oblasti výživy v rámci odborných workshopů či e-konferencí,
- možnost celoživotního vzdělávání ušitého na míru Vaším potřebám,
- informace o právní odpovědnosti podle druhu vykonávané profese,
- log-book profese s pravidelnou aktualizací v rámci informační konference, inovačního kurzu,
- možnost partnerské spolupráce s odborníky a odbornými společnostmi v mnoha oblastech, včetně lékařských společností, Spojené akreditační komise.

### Co požadujeme:

- aktivní vztah k dění v oblasti výživy a nutriční péče,
- kultivované vystupování,
- schopnost kvalitního projevu slovem i písmem v mateřském jazyce,
- schopnost pozitivní sebereprezentace a prezentace svého oboru.



### Co vítáme:

- aktuální odborné znalosti, vůli k jejich rozšiřování a šíření,
- znalost cizího jazyka, zejména jazyka anglického, na úrovni komunikační i odborné, případně jiná znalost pro obor a jeho prezentaci výhodná,
- zkušenosti se vzděláváním studentů a ochota k modernizaci vzdělávání, využití moderních vzdělávacích metod,
- zkušenost ze spolupráce s vysokoškolskou odbornou veřejností.

### Co je třeba pro členství učinit:

- vyplnit a odeslat elektronickou přihlášku, kterou naleznete na webových stránkách České asociace sester [www.cna.cz](http://www.cna.cz) v sekci Sekce a regiony, případně doplnit informace, co můžete pro naši činnost za sebe nabídnout,
- počítat s platbou členského poplatku ve výši 500 Kč, z této částky cca 50 Kč (podle aktuálního kurzu) bude využito pro úhradu členského příspěvku do EFAD (European Federation of the Associations of Dietitians, Evropská federace společností nutričních terapeutů), jejímž členem se tak současně automaticky stanete.

Nově je možnost připojit se k Sekci výživy a nutriční péče také prostřednictvím Facebooku (skupina Sekce výživy a nutriční péče).



# STŘÍPKY Z KONFERENCE V BARCELONĚ

Ve dnech 21. a 22. října 2011 jsem se zúčastnila mezinárodní konference Evropské federace asociací nutričních terapeutů (European Federation of the Associations of Dietitians, EFAD) ve Španělsku v Barceloně.

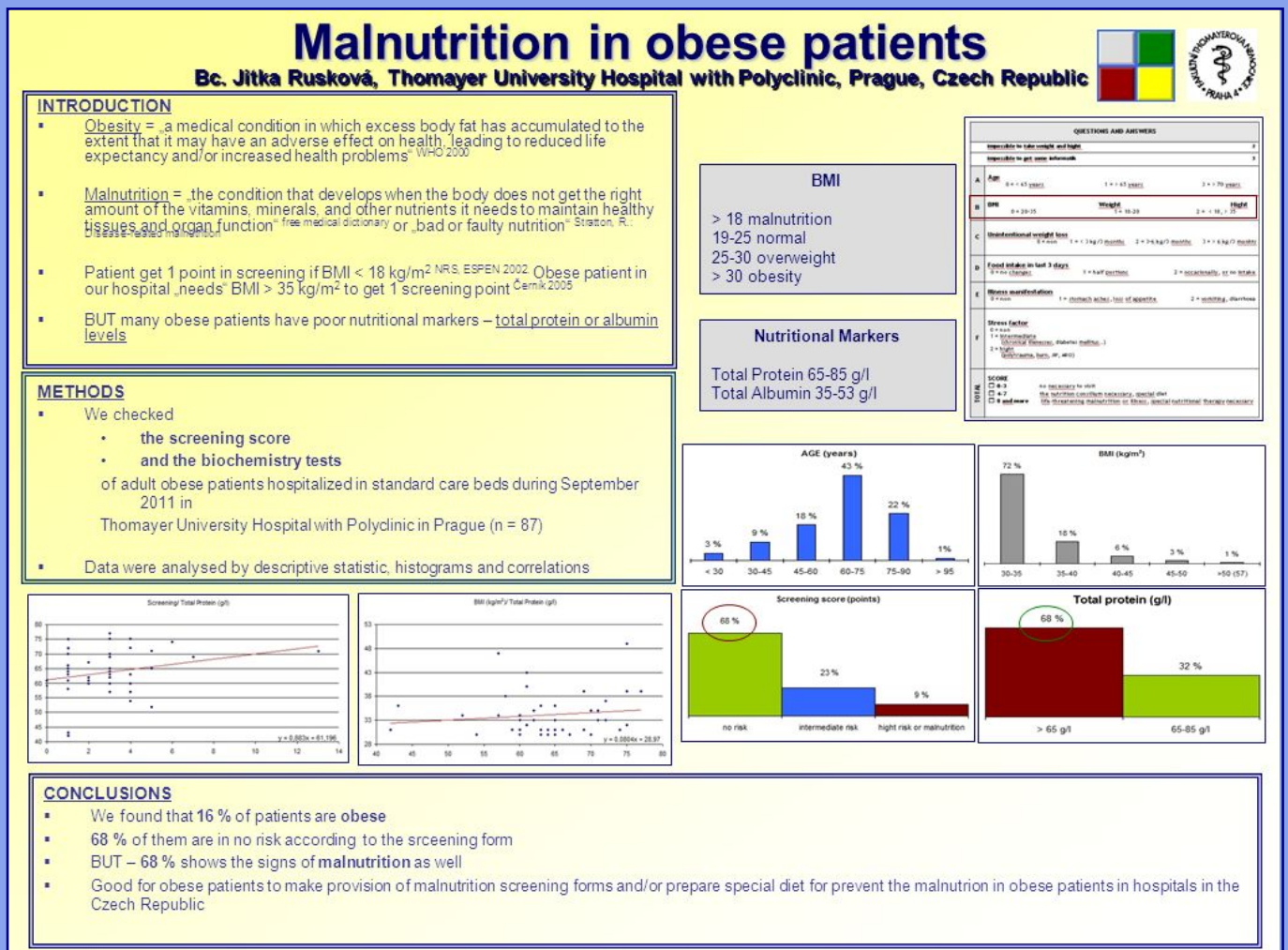
Vlastní konferenci předcházelo setkání členů pracovních skupin den před zahájením konference – 20.10.2011. Sekce výživy a nutriční péče je členem 9. pracovní skupiny (workpackage 9), jejímž úkolem je šíření informací EFAD národním organizacím a vzdělávacím institucím. Do diskuse jsem se aktivně zapojila a zaručila aktivní spolupráci naší sekce na projektech pracovní skupiny.

Kromě řady přínosných přednášek o možnostech vysokoškolského a celoživotního vzdělávání nutričních terapeutů v Evropě byla podstatná část věnována též budování dietologické praxe založené na důkazech (evidence-based practice).

Podstatnou součástí konference byly též čtyři posterové sekce s téměř 70 přihlášenými postery včetně našeho s tématem Malnutriční obézní. Průzkum byl proveden během září 2011 na standardních lůžkách Thomayerovy nemocnice v Praze a byl zaměřen na srovnání vypovídající hodnoty screeningu nutričního rizika a nutričních markerů u obézních pacientů.

Během obou kongresových dnů probíhaly paralelně také workshopy na témata evidence-based practice, obezita, práce nutričních terapeutů v primární péči, stravovacích provozech aj. Aktivně jsem se zúčastnila workshopu o obezitě, jehož výsledkem bude sestavení evropské pracovní skupiny pro prevenci a terapii obezity, a workshopu o tom, proč by se vůbec nutriční terapeuti měli věnovat evidence-based.

Bc. Jitka Tomešová, DiS.  
Thomayerova nemocnice



## **! VÝZVA ! VÝZVA ! VÝZVA ! VÝZVA ! VÝZVA ! VÝZVA ! VÝZVA !**

Milí čtenáři, abychom z našeho Zpravodaje udělali záležitost co nejvíce interaktivní a aktuální, prosíme o spolupráci i vás. Tím nejjednodušším, co můžete udělat, je napsat nám, zda se vám Zpravodaj líbí, nebo co byste v něm změnili. Uvítáme též další tématické náměty, dotazy, návrhy na ankety nebo rovnou hotové články o vašich zkušenostech, o tom, jak to funguje ve vašem zařízení, nebo o tématu, na které se specializujete. Své nápady a připomínky můžete posílat na emailovou adresu [SekceVNP@gmail.com](mailto:SekceVNP@gmail.com).



### **KRÁTKODOBÁ INDIVIDUÁLNÍ NUTRIČNÍ PÉČE SE JAKO ČÁST BĚŽNÉ KLINICKÉ PÉČE ODRÁŽÍ NA ZDRAVOTNÍM STAVU A KVALITĚ ŽIVOTA MALNUTRIČNÍCH PACIENTŮ**

Během ledna až listopadu 2007 probíhala ve švýcarských nemocnicích studie, která sledovala vliv individuální nutriční péče na zdravotní stav pacientů a jejich kvalitu života během hospitalizace i po ní. 132 pacientů bylo rozděleno do dvou skupin.

Pacienti s běžnou nutriční péčí včetně doplňků výživy předepsaných lékařem. Jídelníček pacientů s nutriční intervencí byl pravidelně monitorován a hodnocen nutričními terapeuty a doplňován nejen doplňky stravy, pokrmy byly obohacovány o maltodextrin, řepkový olej, smetanu a/nebo proteinový prášek, vše v návaznosti na individuální potřeby energie a živin daného pacienta.

Během studie však lékaři neměli informaci o tom, zda je který pacient do studie, případně do které skupiny, zařazen. Stav výživy pacientů byl průběžně kontrolován podle jejich hmotnosti, koncentrace kyseliny askorbové v krvi, remisí či nutnosti léčby antibiotiky.

Pacienti s cílenou nutriční intervencí měli v závěru studie vyšší příjem energie a bílkovin ve stravě, byl u nich evidován nižší úbytek na váze během hospitalizace a zároveň vyšší hladiny kyseliny askorbové v krvi. Měli také nižší potřebu zahájit léčbu antibiotiky, méně časté relapsy onemocnění, stejně tak jako delší dobu dožití po propuštění do domácího ošetření.

### **ZDRAVOTNÍ ÚČINKY ČOKOLÁDY**

Je známo, že dieta bohatá na antioxidanty je pozitivně spojena s nemocemi srdce a cév a hypertenzí, pouze málo dat však existuje ke srovnání vlivu stravy na subklinická onemocnění. Vědci v USA se pod vedením Luca Djousse z Bostonu rozhodli srovnat frekvenci konzumace čokolády a jejího vlivu na tvorbu kalcifikovaných aterosklerotických plátů v koronárních artériích.

Do studie bylo zahrnuto 2217 účastníků z velké NHLBI Family Heart Study z 90. let minulého století. Konzumace čokolády byla hodnocena semikvantitativním dotazníkem stravovacích zvyklostí a kardiovaskulární riziko bylo dle kardiologického CT. Poté byla data porovnána a určeno riziko kalcifikace sklerotických plátů. Mezi konzumací čokolády a rizikem kalcifikace sklerotických plátů byla zjištěna nepřímá závislost, pozitivní vliv konzumace čokolády na kalcifikaci aterosklerotických plátů byl tedy potvrzen.

*Djossé, L. et al. in Clinical Nutrition 30(2011): 38-43.*

*Starke, J., Schneider, B., Alteheld, B., Stehle, P., Meier, R. in Clinical Nutrition 30 (2011): 194-201.*